



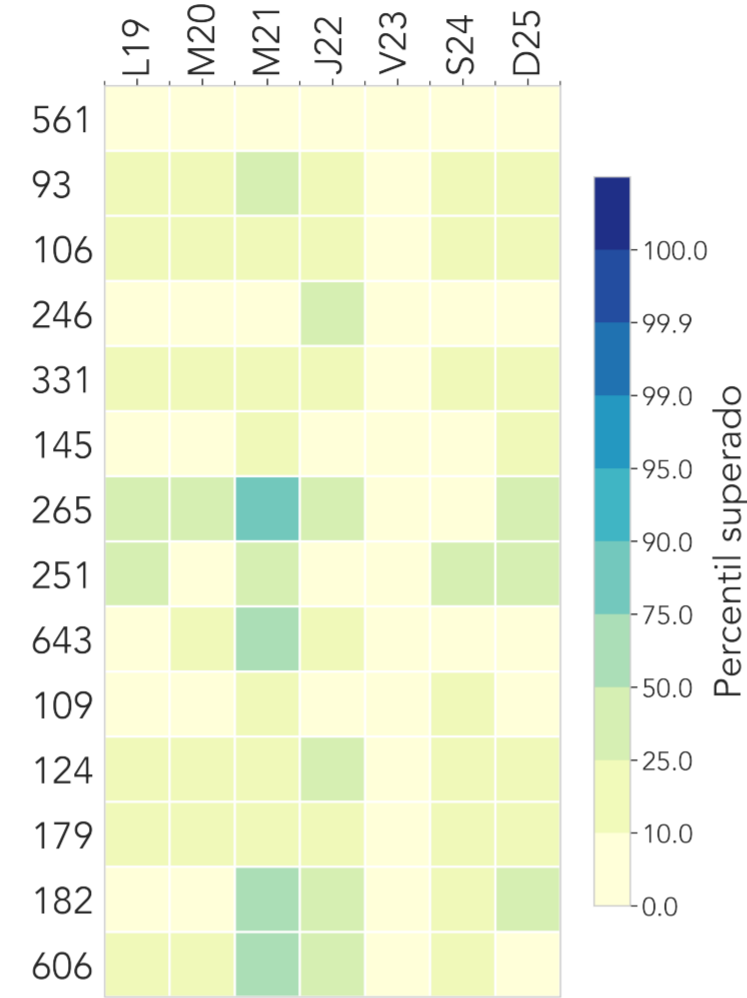
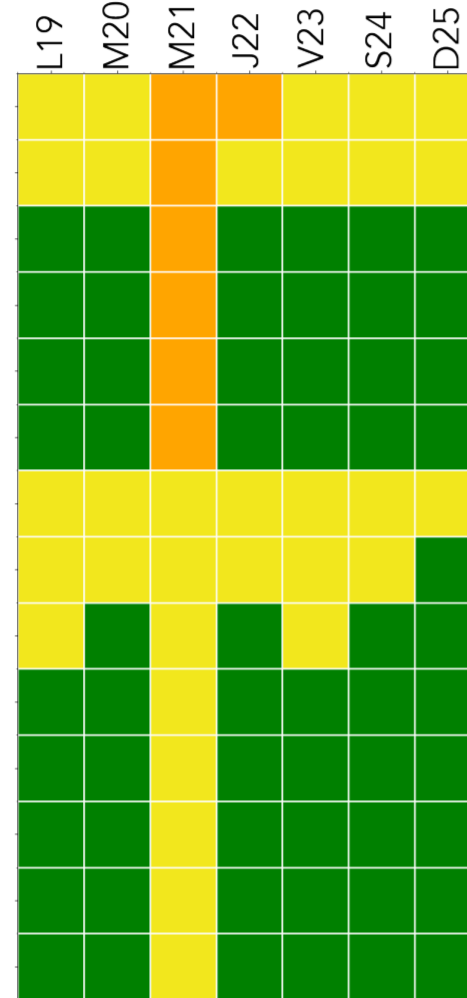
# INFORME HIDROMETEOROLÓGICO SEMANAL

## HIDROLOGÍA

Semana: 19 de febrero hasta 25 de febrero de 2024

### RESUMEN SEMANAL

	L19	M20	M21	J22	V23	S24	D25
561   Q. El Sesteadero - El Ajizal	Yellow	Yellow	Orange	Orange	Green	Green	Green
93   R. Medellin - Puente 33	Yellow	Yellow	Orange	Orange	Green	Green	Green
106   R. Medellin - Parque 3 Aguas	Green	Green	Orange	Orange	Green	Green	Green
246   Q. La Raya - La Estrella	Green	Green	Orange	Orange	Green	Green	Green
331   R. Medellin - Ancon Sur	Green	Green	Orange	Orange	Green	Green	Green
145   Q. La Sabanetica - Prados de Sabaneta	Green	Green	Orange	Orange	Green	Green	Green
265   Q. La Loca - El Cafetal	Yellow	Yellow	Yellow	Yellow	Yellow	Yellow	Yellow
251   Q. La Lopez - Buenos Aires	Yellow	Yellow	Yellow	Yellow	Yellow	Yellow	Green
643   Q. La Picacha - Barrio Conquistadores	Yellow	Green	Green	Green	Green	Green	Green
109   Q. La Doctora - Sabaneta	Green	Green	Green	Green	Green	Green	Green
124   R. Medellin - Unidad Deportiva Caldas	Green	Green	Green	Green	Green	Green	Green
179   R. Medellin - La Inmaculada	Green	Green	Green	Green	Green	Green	Green
182   Q. Santa Elena - Caicedo	Green	Green	Green	Green	Green	Green	Green
606   Q. La Presidenta - Exito Poblado Lidar	Green	Green	Green	Green	Green	Green	Green



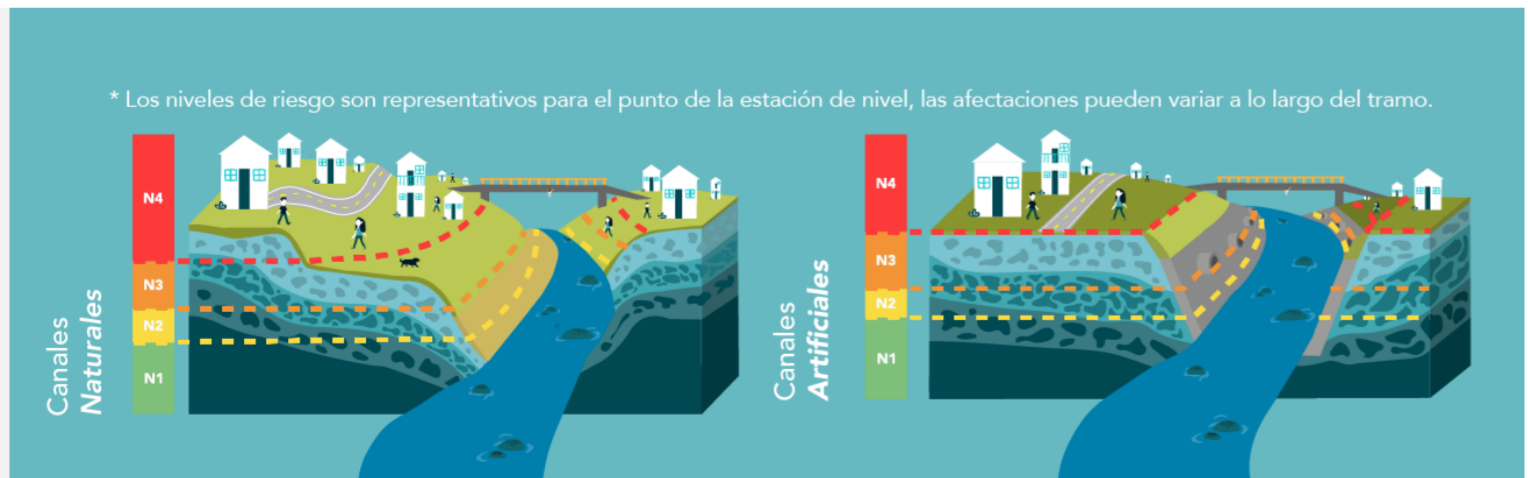
En la matriz ubicada a la izquierda, se presenta el nivel de riesgo máximo que se registró cada día de la semana en algunos cauces del Valle de Aburrá. En la matriz a la derecha, se observa el percentil superado por el acumulado diario de precipitación promedio de radar en las subcuencas de los cauces en mención. Durante esta semana aumentó ligeramente la magnitud y frecuencia de los eventos de precipitación. Ninguna subcuenca superó el percentil 95 de precipitación diaria (p95), sin embargo, por lo menos 1 superó el percentil 75 (p75). Ninguna estación de nivel registró el nivel de riesgo rojo (inundación mayor -N4-), 6 estaciones registraron el naranja (inundación menor -N3-) y 11 el amarillo (de precaución -N2-). Las crecientes de mayor riesgo tuvieron lugar durante la tarde y la noche del día miércoles. Respecto a la semana anterior, aumentó la frecuencia y la magnitud de las crecientes, así como la cantidad de estaciones donde estas ocurrieron. Se considera que el riesgo por inundación fue mayor al de la semana anterior.

**N1**  
Nivel de agua seguro  
No se registran cambios asociados a crecientes.

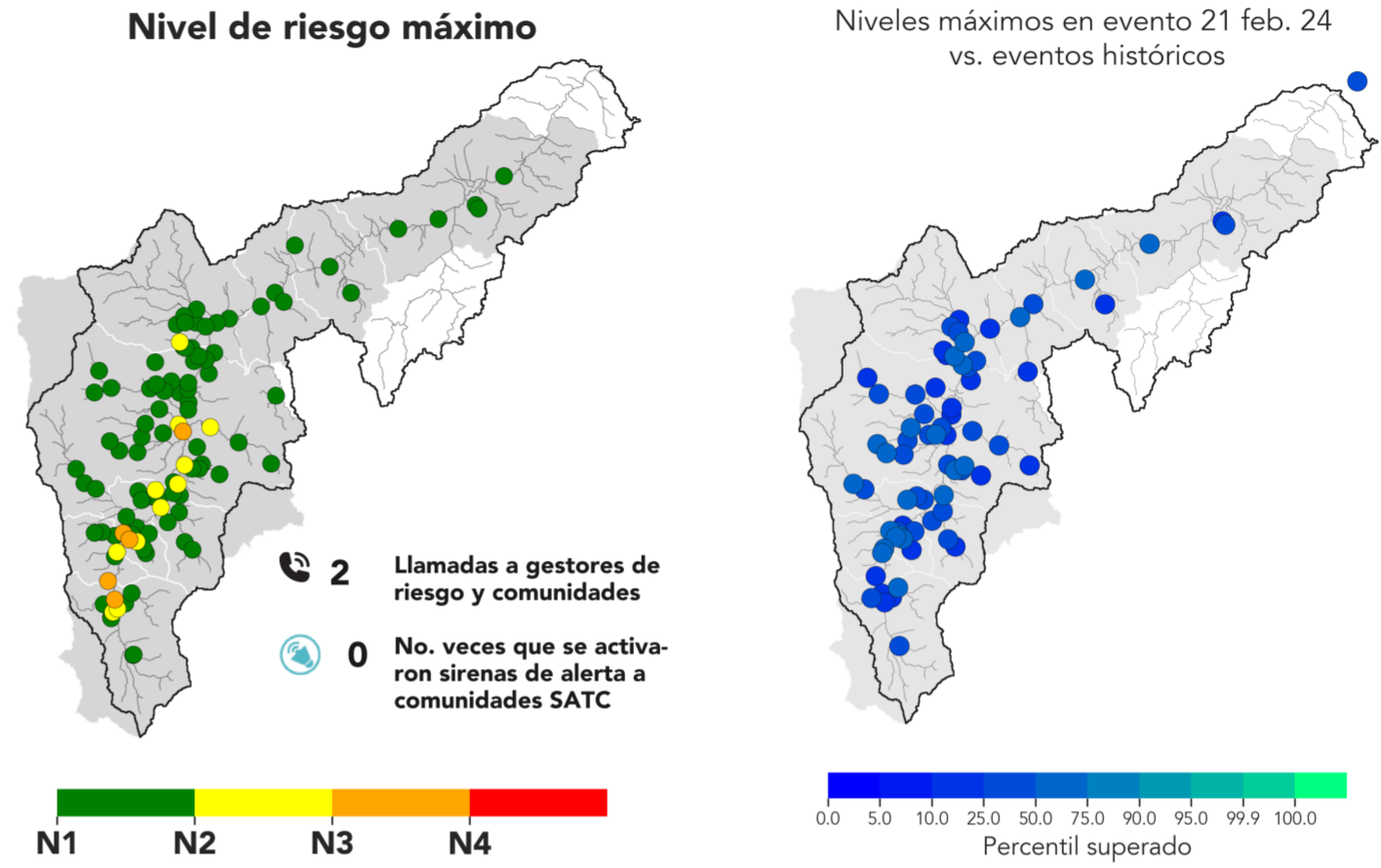
**N2**  
Nivel de precaución  
Se presenta un aumento en el nivel, es el primer estado de alerta ante posibles crecientes.

**N3**  
Nivel de riesgo moderado  
Posibles afectaciones menores a banquetas del cauce y estructuras hidráulicas cercanas al tramo.

**N4**  
Nivel de riesgo alto  
Alta probabilidad de afectaciones mayores, es necesaria la activación de planes de emergencia y evaluar la evacuación de la población.



### NIVELES EN LOS CAUCES - Evento: 21 de feb.



Animación de niveles de riesgo durante el evento.

Dando click a la animación se puede observar la evolución de la precipitación que detonó el evento, los niveles de riesgo en las estaciones de nivel, y las llamadas y activaciones de sirenas que tuvieron lugar a causa del evento.

Durante el evento destacado, ninguna estación de nivel registró el nivel de riesgo N4, 6 el N3 y 9 el N2 -mapa a la izquierda-. Entre las estaciones con crecientes, ninguna superó el percentil 75 (p75, el 75% de los eventos registrados) -mapa a la derecha-. Las crecientes de riesgo considerables se presentaron principalmente en Medellín y los municipios del sur. Las estaciones con mayor riesgo por inundación se registraron en Q. La Raya y Q. La Sabanetica, ambas ubicadas al sur del valle. Gracias a la información meteorológica y el seguimiento en tiempo real del evento, se generaron 2 llamadas/interacciones de alerta con los gestores de riesgo y/o las comunidades; sin embargo, no fue necesario activar sirenas por riesgo de inundación.

