



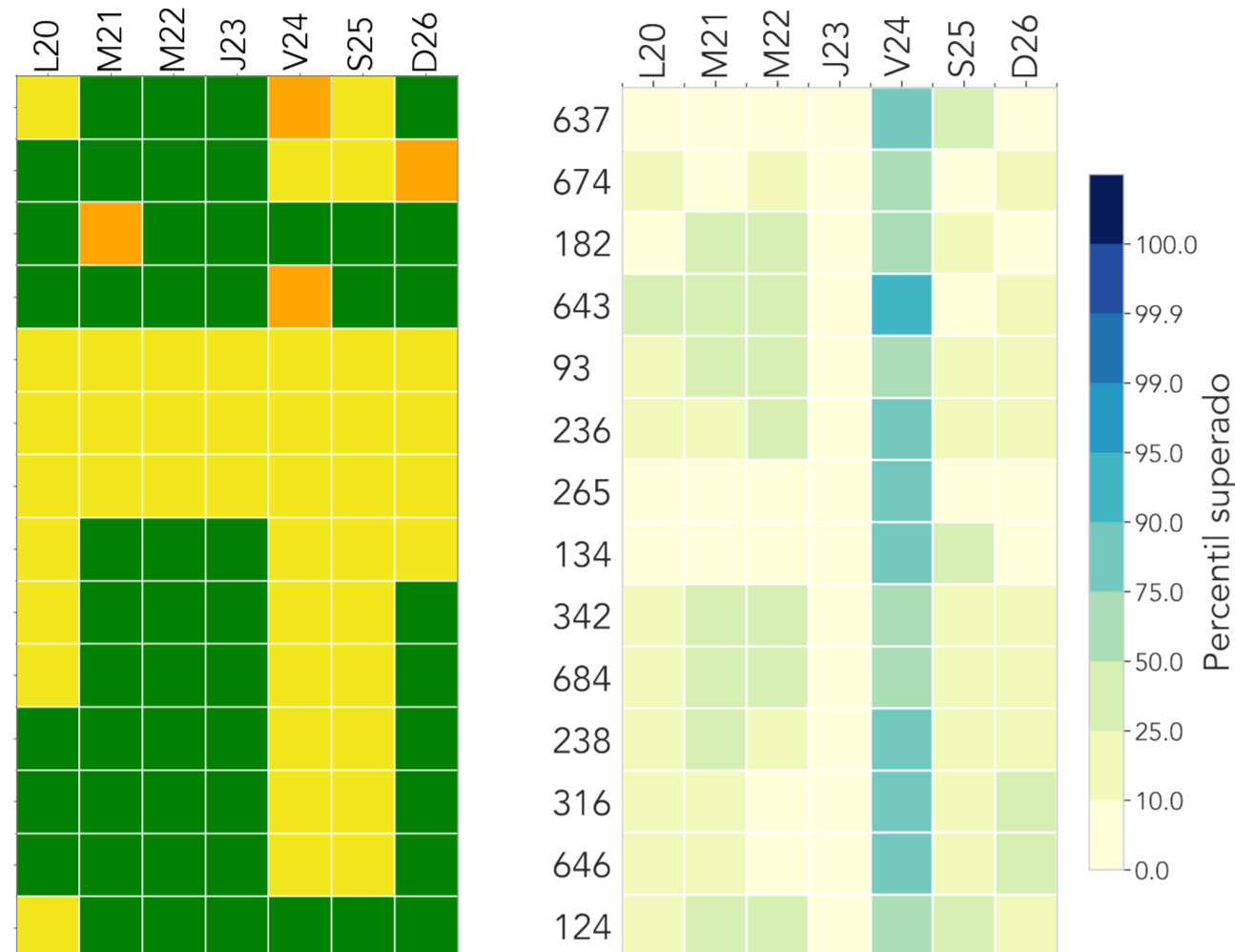
INFORME HIDROMETEOROLÓGICO SEMANAL

HIDROLOGÍA

Semana: 20 de noviembre hasta 26 de noviembre de 2023

RESUMEN SEMANAL

	L20	M21	M22	J23	V24	S25	D26
637 Q. La Toscana - Zenu	Yellow	Green	Green	Green	Orange	Yellow	Yellow
674 Q. La Garcia - Tulio Ospina	Green	Green	Green	Green	Yellow	Orange	Orange
182 Q. Santa Elena - Caicedo	Green	Orange	Green	Green	Green	Green	Green
643 Q. La Picacha - Barrio Conquistadores	Green	Green	Green	Green	Orange	Green	Green
93 R. Medellín - Puente 33	Yellow	Yellow	Yellow	Yellow	Yellow	Yellow	Yellow
236 Q. Dona Maria - Santa Maria 2	Yellow	Yellow	Yellow	Yellow	Yellow	Yellow	Yellow
265 Q. La Loca - El Cafetal	Yellow	Yellow	Yellow	Yellow	Yellow	Yellow	Yellow
134 Q. La Madera - Barrio Nuevo	Yellow	Green	Green	Green	Green	Green	Green
342 R. Medellín - Santa Marta	Yellow	Yellow	Yellow	Yellow	Yellow	Yellow	Green
684 R. Medellín - Yarumito	Yellow	Yellow	Yellow	Yellow	Yellow	Yellow	Yellow
238 Q. La Iguana - El Pesebre	Green	Green	Green	Green	Green	Green	Green
316 Q. El Hato - Espiritu Santo	Green	Green	Green	Green	Green	Green	Green
646 Q. El Hato - Puerto Bello	Green	Green	Green	Green	Green	Green	Green
124 R. Medellín - Unidad Deportiva Caldas	Yellow	Yellow	Yellow	Yellow	Yellow	Yellow	Yellow



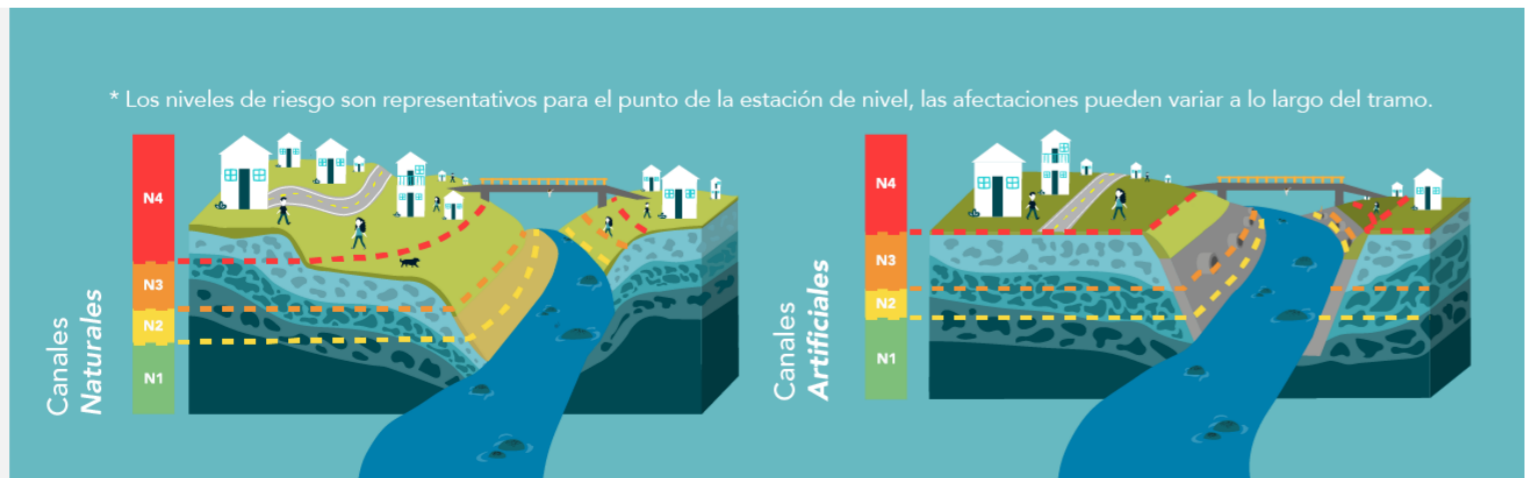
En la matriz ubicada a la izquierda, se presenta el nivel de riesgo máximo que se registró cada día de la semana en algunos cauces del Valle de Aburrá. En la matriz a la derecha, se observa el percentil superado por el acumulado diario de la precipitación promedio de radar en las subcuencas de los cauces en mención. Durante esta semana disminuyó la magnitud y frecuencia de los eventos de precipitación. Ninguna subcuenca superó el percentil 95 de precipitación diaria (p95), sin embargo, por lo menos 1 superó el percentil 90 (p90). Ninguna estación de nivel registró el nivel de riesgo rojo (inundación mayor -N4-), 4 estaciones registraron el naranja (inundación menor -N3-) y 22 el amarillo (de precaución -N2-). Las crecientes de mayor riesgo ocurrieron en la tarde del viernes. Respecto a la semana anterior, disminuyó la frecuencia y la magnitud de las crecientes, así como la cantidad de estaciones donde estas ocurrieron. Se considera que el riesgo por inundación fue menor al de la semana anterior.

N1
Nivel de agua seguro
No se registran cambios asociados a crecientes.

N2
Nivel de precaución
Se presenta un aumento en el nivel, es el primer estado de alerta ante posibles crecientes.

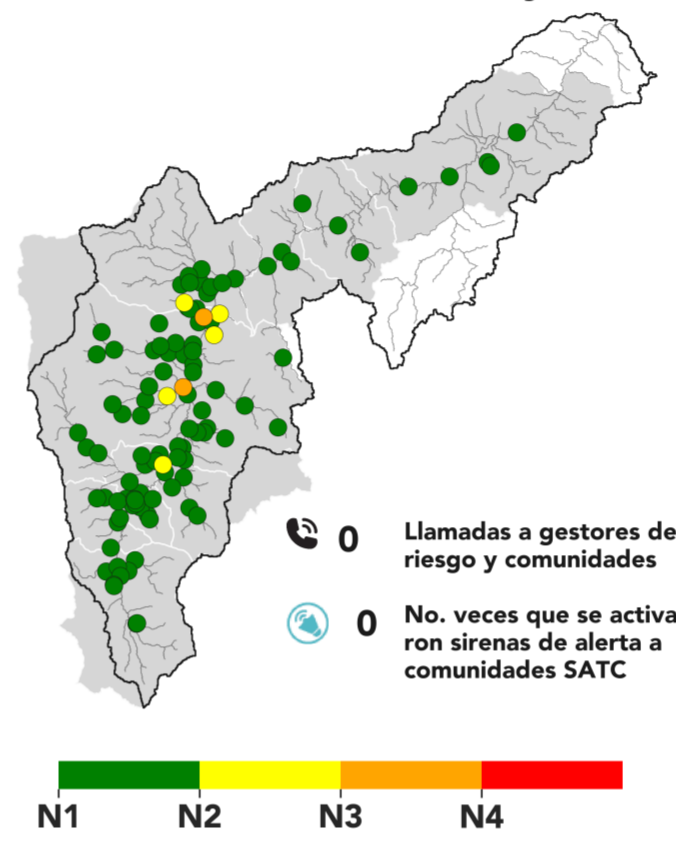
N3
Nivel de riesgo moderado
Posibles afectaciones menores a banquetas del cauce y estructuras hidráulicas cercanas al tramo.

N4
Nivel de riesgo alto
Alta probabilidad de afectaciones mayores, es necesaria la activación de planes de emergencia y evaluar la evacuación de la población.

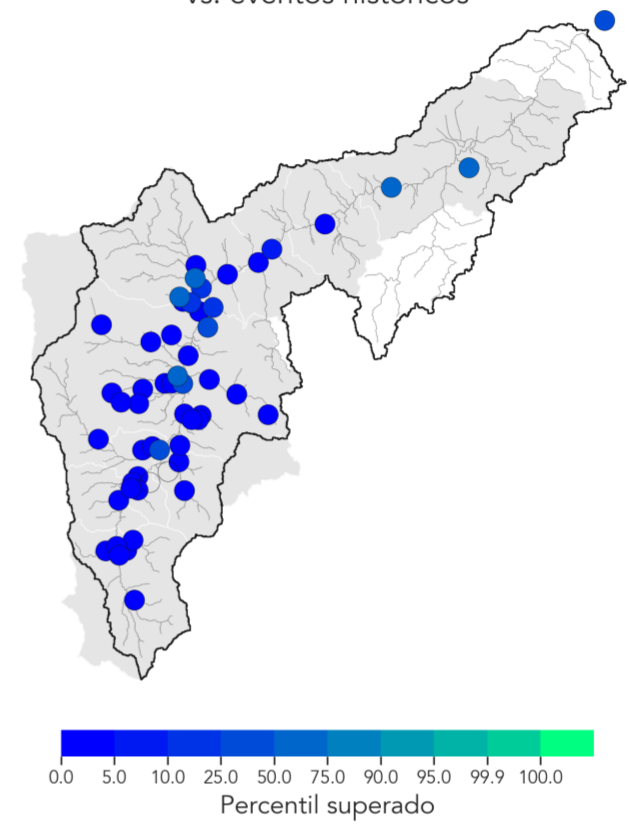


NIVELES EN LOS CAUCES - Evento: 24 de nov.

Estaciones con N_{máx} N3 y N4



Niveles máximos en evento 24 nov. 23 vs. eventos históricos



Animación de niveles de riesgo durante el evento.

Dando click a la animación se puede observar la evolución de la precipitación que detonó el evento, los niveles de riesgo en las estaciones de nivel, y las llamadas y activaciones de sirenas que tuvieron lugar a causa del evento.

Durante el evento destacado, 7 estaciones de nivel registraron el nivel de riesgo N3 y 24 el N2 (mapa a la izquierda). Las crecientes de mayor riesgo se concentraron en Medellín. Entre las estaciones con crecientes, ninguna superó el p75, es decir, el 75% de los eventos registrados hasta la fecha (ver mapa a la derecha). Las estaciones con mayor riesgo por inundación se registraron en Q. La Picacha y Q. La Toscana, ambas ubicadas en Medellín. Gracias a la información meteorológica y el seguimiento en tiempo real del evento, no se generaron llamadas/interacciones de alerta con los gestores de riesgo y/o las comunidades, sin embargo, no fue necesario activar las sirenas de alerta por inundación en las comunidades de los SATC.

