



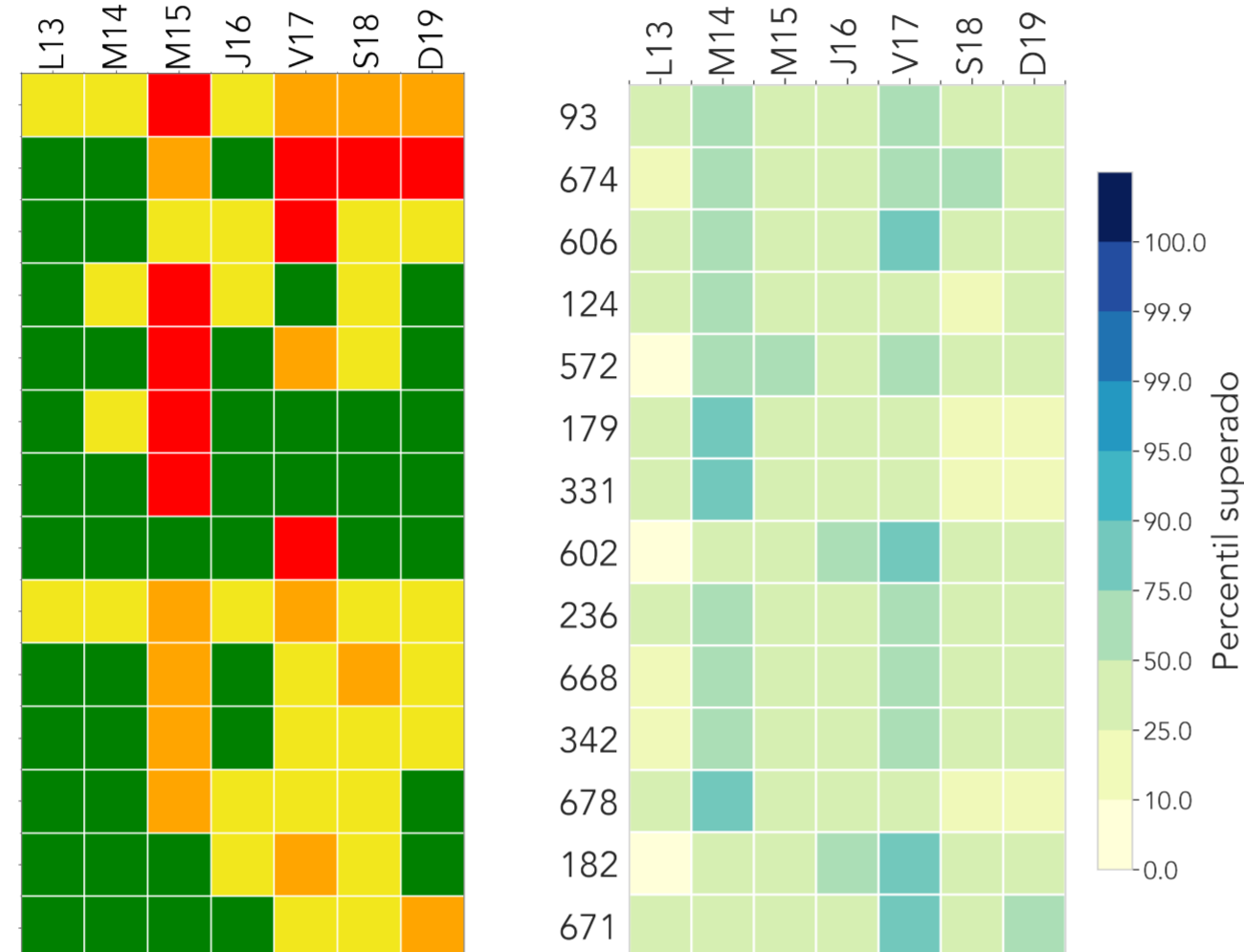
INFORME HIDROMETEOROLÓGICO SEMANAL

HIDROLOGÍA

Semana: 13 de noviembre hasta 19 de noviembre de 2023

RESUMEN SEMANAL

	L13	M14	M15	J16	V17	S18	D19
93 R. Medellín - Puente 33	Yellow	Yellow	Red	Yellow	Yellow	Yellow	Yellow
674 Q. La Garcia - Tulio Ospina	Green	Green	Green	Green	Red	Red	Red
606 Q. La Presidenta - Exito Poblado Lidar	Green	Green	Green	Green	Red	Yellow	Yellow
124 R. Medellín - Unidad Deportiva Caldas	Green	Yellow	Red	Yellow	Green	Yellow	Green
572 Q. La Munoz - Ditaires	Green	Green	Green	Green	Green	Green	Green
179 R. Medellín - La Inmaculada	Green	Yellow	Green	Green	Green	Green	Green
331 R. Medellín - Ancon Sur	Green	Green	Red	Green	Green	Green	Green
602 Q. El Salado - Parque Arvi	Green	Green	Green	Green	Red	Green	Green
236 Q. Dona Maria - Santa Maria 2	Yellow	Yellow	Yellow	Yellow	Yellow	Yellow	Yellow
668 R. Medellín - Isaza	Green	Green	Green	Green	Green	Green	Green
342 R. Medellín - Santa Marta	Green	Green	Green	Green	Green	Green	Green
678 R. Medellín - Estacion Metro Envigado	Green	Green	Green	Green	Green	Green	Green
182 Q. Santa Elena - Caicedo	Green	Green	Green	Green	Green	Green	Green
671 Q. La Molinal - Vereda La Holanda	Green	Green	Green	Green	Green	Green	Green



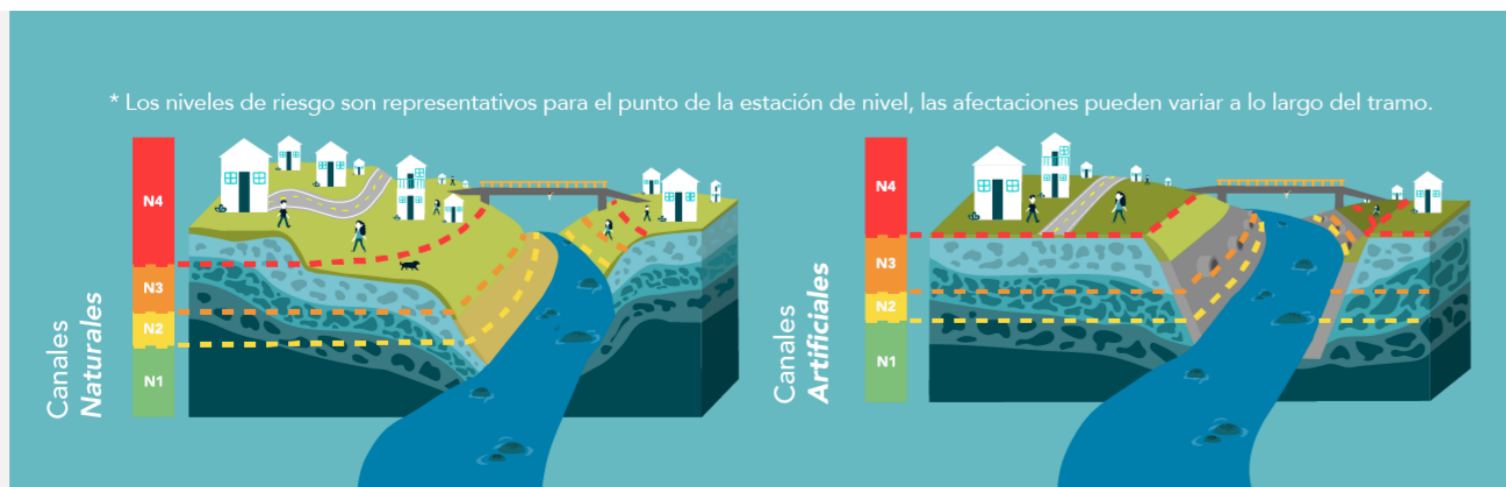
En la matriz ubicada a la izquierda, se presenta el nivel de riesgo máximo que se registró cada día de la semana en algunos cauces del Valle de Aburrá. En la matriz a la derecha, se observa el percentil superado por el acumulado diario de la precipitación promedio de radar en las subcuencas de los cauces en mención. Durante esta semana aumentó la magnitud y frecuencia de los eventos de precipitación. Ninguna subcuenca superó el percentil 95 de precipitación diaria (p95), sin embargo, por lo menos 7 superaron el percentil 75 (p75). En total, 8 estaciones de nivel registraron el nivel de riesgo rojo (inundación mayor -N4-), 7 estaciones registraron el naranja (inundación menor -N3-) y 27 el amarillo (de precaución -N2-). Las crecientes de mayor riesgo ocurrieron en la madrugada del miércoles. Respecto a la semana anterior, aumentó la frecuencia y la magnitud de las crecientes, así como la cantidad de estaciones donde estas ocurrieron. Se considera que el riesgo por inundación fue mayor al de la semana anterior.

N1
Nivel de agua seguro
No se registran cambios asociados a crecientes.

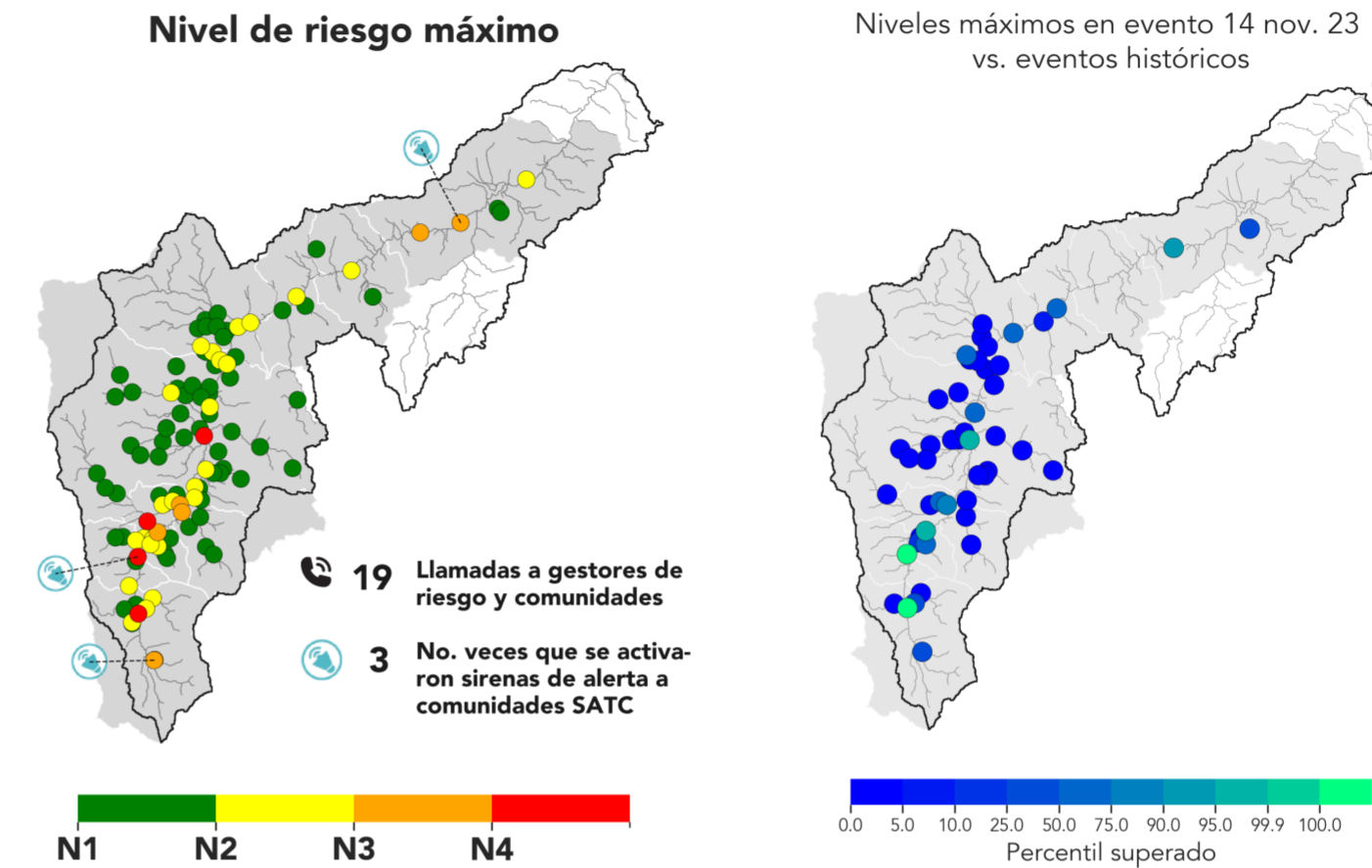
N2
Nivel de precaución
Se presenta un aumento en el nivel, es el primer estado de alerta ante posibles crecientes.

N3
Nivel de riesgo moderado
Posibles afectaciones menores a banquetas del cauce y estructuras hidráulicas cercanas al tramo.

N4
Nivel de riesgo alto
Alta probabilidad de afectaciones mayores, es necesaria la activación de planes de emergencia y evaluar la evacuación de la población.



NIVELES EN LOS CAUCES - Evento: 14 de nov.



Animación de niveles de riesgo durante el evento.

Dando click a la animación se puede observar la evolución de la precipitación que detonó el evento, los niveles de riesgo en las estaciones de nivel, y las llamadas y activaciones de sirenas que tuvieron lugar a causa del evento.

Durante el evento destacado, 4 estaciones de nivel registraron el N4, 7 registraron el N3 y 24 el N2 (mapa a la izquierda). Las crecientes de mayor riesgo se concentraron en Medellín y los municipios del sur. Entre las estaciones con crecientes, 2 superaron el p100, es decir, el 100% de los eventos registrados hasta la fecha (ver mapa a la derecha). Las estaciones con mayor riesgo por inundación se registraron en el río Medellín, a la altura de la Unidad Deportiva de Caldas y el sector La Inmaculada (La Estrella). Gracias a la información meteorológica y el seguimiento en tiempo real del evento se generaron 19 llamadas/interacciones de alerta con los gestores de riesgo y/o las comunidades, y fue necesario activar las sirenas de alerta por inundación en las comunidades SATC de La Clara (Caldas), La Inmaculada (La Estrella) y La Isaza (Barbosa).

