



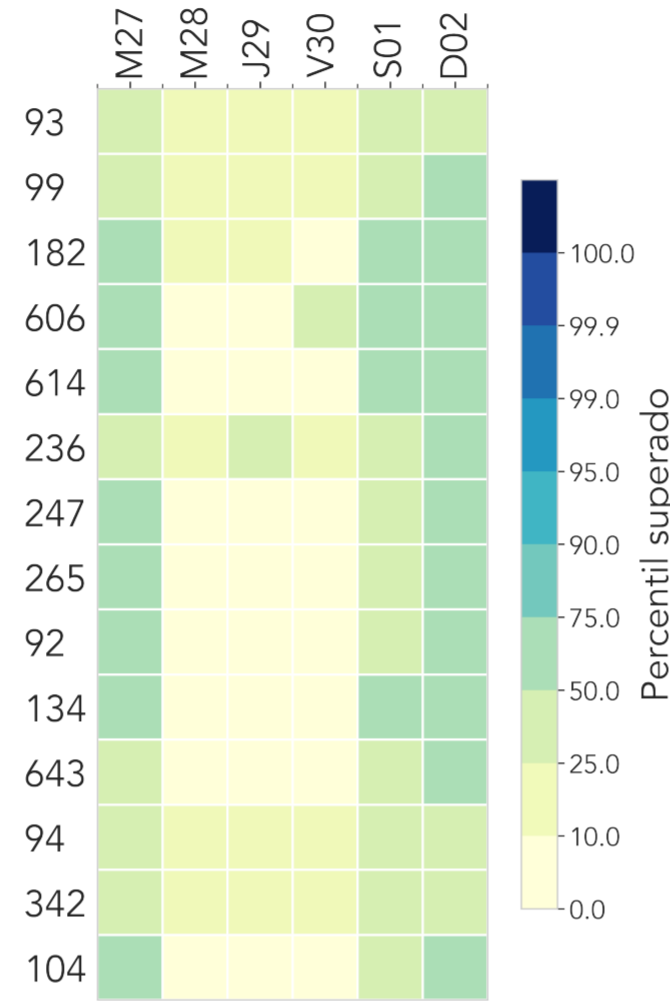
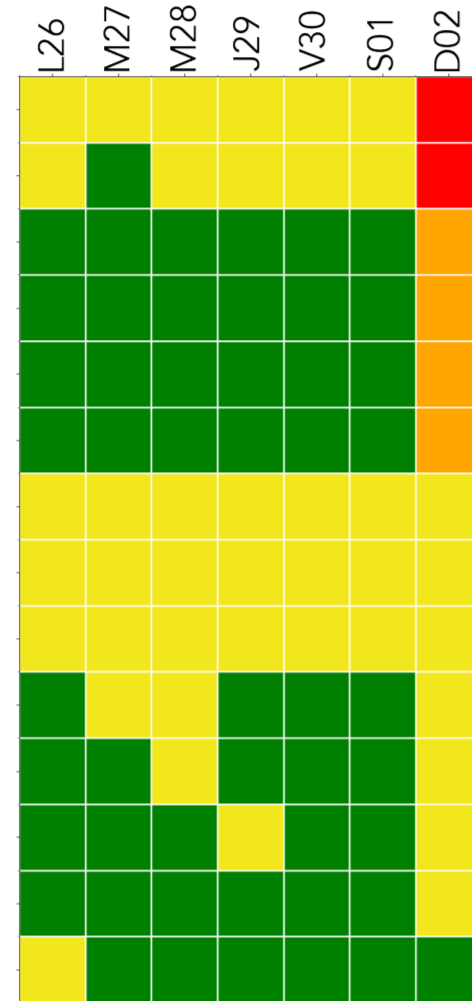
# INFORME HIDROMETEOROLÓGICO SEMANAL

## HIDROLOGÍA

Semana: 26 de junio hasta 02 de julio de 2023

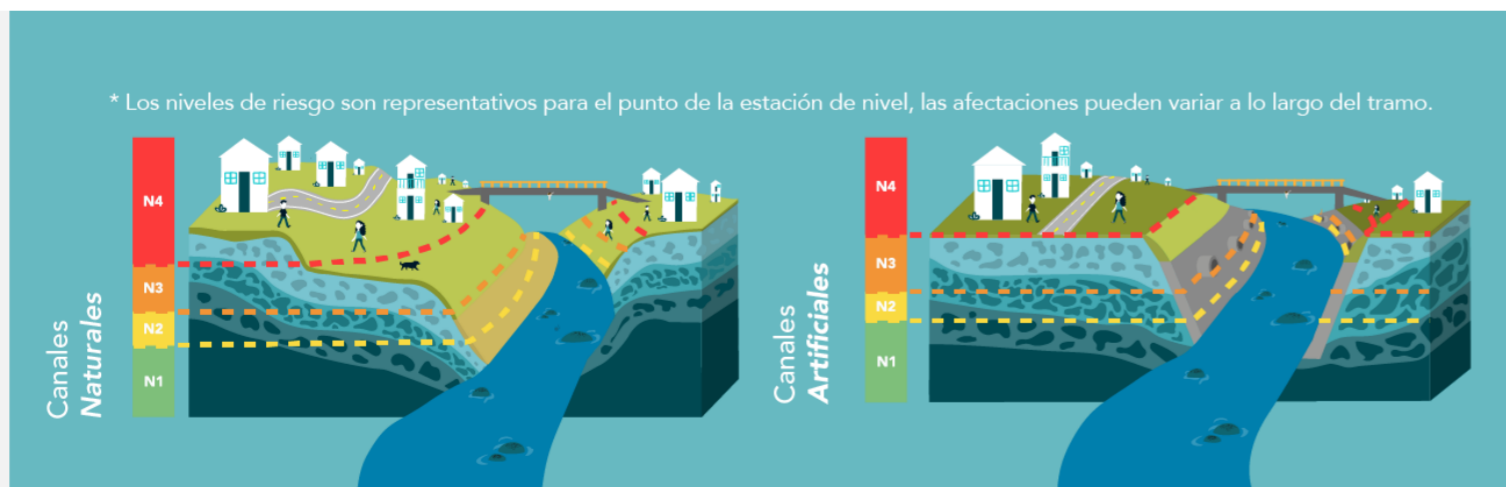
### RESUMEN SEMANAL

	L26	M27	M28	J29	V30	S01	D02
93   R. Medellín - Puente 33	Yellow	Green	Green	Green	Green	Green	Red
637   Q. La Toscana - Zenu	Yellow	Green	Green	Green	Green	Green	Red
99   R. Medellín - Aula Ambiental	Green	Green	Green	Green	Green	Green	Orange
182   Q. Santa Elena - Caicedo	Green	Green	Green	Green	Green	Green	Orange
606   Q. La Presidenta - Exito Poblado Lidar	Green	Green	Green	Green	Green	Green	Orange
614   Q. La Cantera - Metro Caribe	Green	Green	Green	Green	Green	Green	Orange
236   Q. Dona Maria - Santa Maria 2	Yellow	Green	Green	Green	Green	Green	Yellow
247   Q. El Tablazo - El Progreso	Yellow	Green	Green	Green	Green	Green	Yellow
265   Q. La Loca - El Cafetal	Yellow	Green	Green	Green	Green	Green	Yellow
92   Q. Altavista - Corregimiento Altavista	Green	Green	Green	Green	Green	Green	Green
134   Q. La Madera - Barrio Nuevo	Green	Green	Green	Green	Green	Green	Green
643   Q. La Picacha - Barrio Conquistadores	Green	Green	Green	Green	Green	Green	Green
94   R. Medellín - Puente La Aguacatala	Green	Green	Green	Green	Green	Green	Green
342   R. Medellín - Santa Marta	Yellow	Green	Green	Green	Green	Green	Green

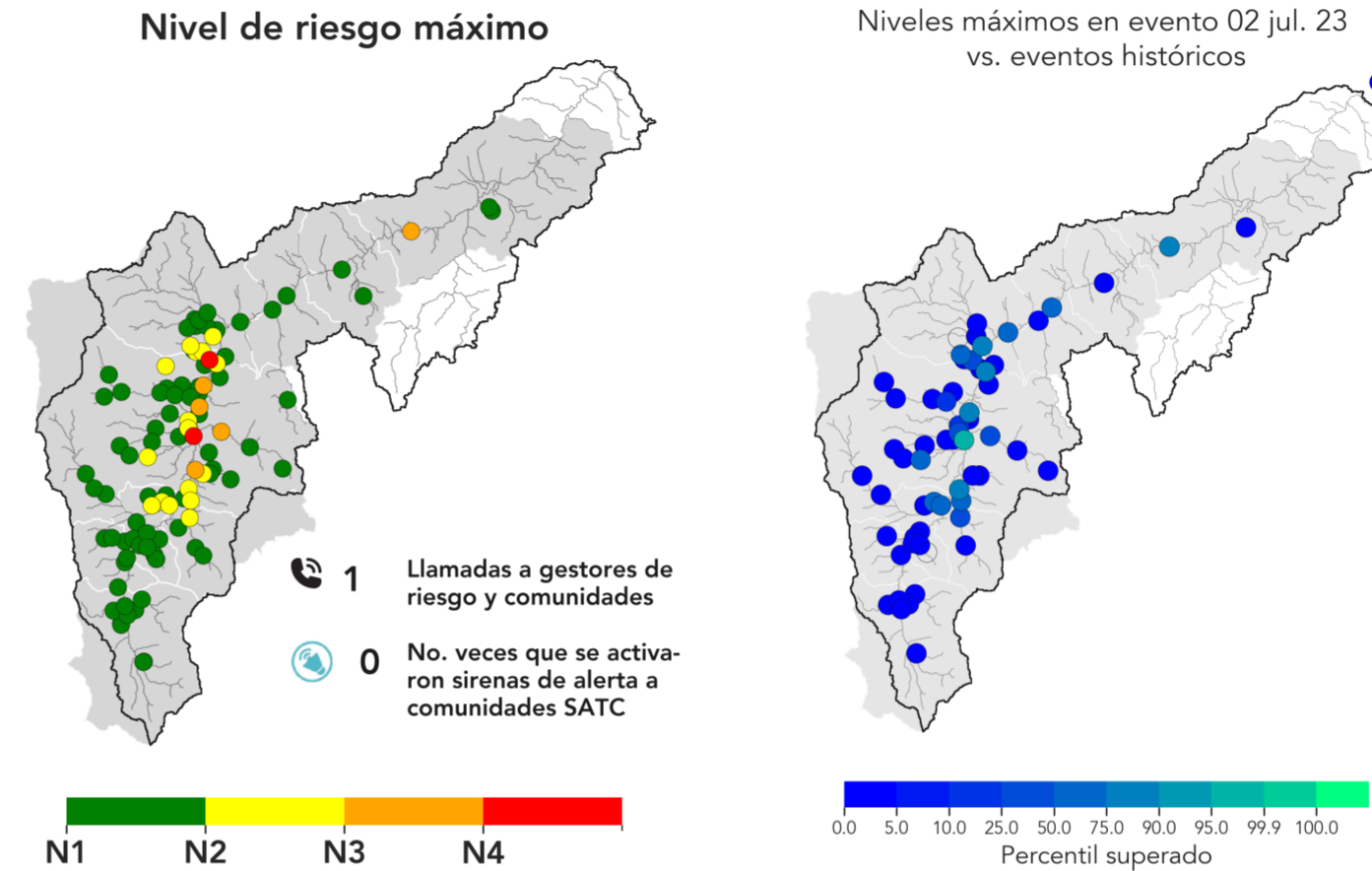


En la matriz ubicada a la izquierda, se presenta el nivel de riesgo máximo que se registró cada día de la semana en algunos cauces del Valle de Aburrá. En la matriz a la derecha, se observa el percentil superado por el acumulado diario de la precipitación promedio de radar en las subcuencas de los cauces en mención. Durante esta semana aumentó ligeramente la frecuencia y magnitud de los eventos de precipitación. Ninguna subcuenca superó el percentil 95 de precipitación diaria (p90), pero 11 de ellas superaron el p50. En total, 2 estaciones de nivel registraron el nivel de riesgo rojo (inundación mayor -N4-), 4 registraron el naranja (inundación menor -N3-) y 16 el amarillo (de precaución -N2-). Las crecientes de mayor riesgo se concentraron en el fin de semana. Respecto a la semana anterior, disminuyó la frecuencia y la magnitud de las crecientes, así como la cantidad de estaciones donde estas ocurrieron. Se considera que el riesgo por inundación fue menor al de la semana anterior.

- N1** Nivel de agua seguro  
No se registran cambios asociados a crecientes.
- N2** Nivel de precaución  
Se presenta un aumento en el nivel, es el primer estado de alerta ante posibles crecientes.
- N3** Nivel de riesgo moderado  
Posibles afectaciones menores a banquetas del cauce y estructuras hidráulicas cercanas al tramo.
- N4** Nivel de riesgo alto  
Alta probabilidad de afectaciones mayores, es necesaria la activación de planes de emergencia y evaluar la evacuación de la población.



### NIVELES EN LOS CAUCES - Evento: 02 de jul.



Animación de niveles de riesgo durante el evento.

Dando click a la animación se puede observar la evolución de la precipitación que detonó el evento, los niveles de riesgo en las estaciones de nivel, y las llamadas y activaciones de sirenas que tuvieron lugar a causa del evento.

Durante el evento, 2 estaciones de nivel registraron el N4, 5 registraron el N3 y 17 el N2 (mapa a la izquierda). Las crecientes de mayor riesgo se concentraron en Medellín. Entre las estaciones con crecientes, 1 superó el p95, es decir, el 95% de los eventos registrados hasta la fecha (ver mapa a la derecha). Las estaciones con mayor riesgo por inundación fueron la R. Medellín - Puente 33 y Q. La Toscana, ambas en Medellín. Gracias a la información meteorológica y el seguimiento en tiempo real del evento se generó 1 llamada/interacción de alerta con los gestores de riesgo y/o las comunidades, sin embargo, no fue necesario activar sirenas de alerta por inundación en las comunidades SATC.

