



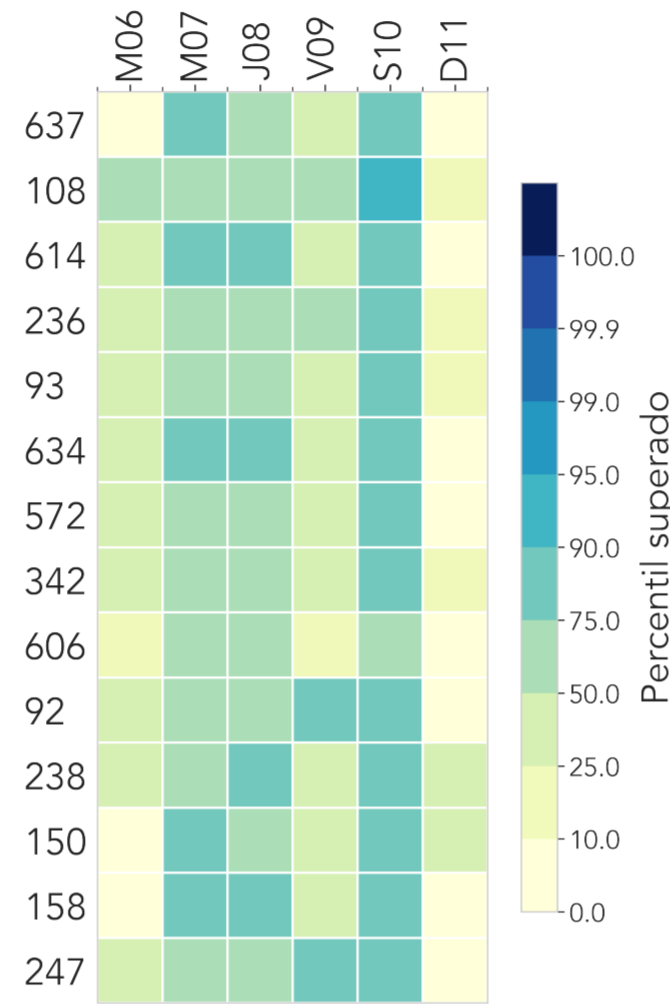
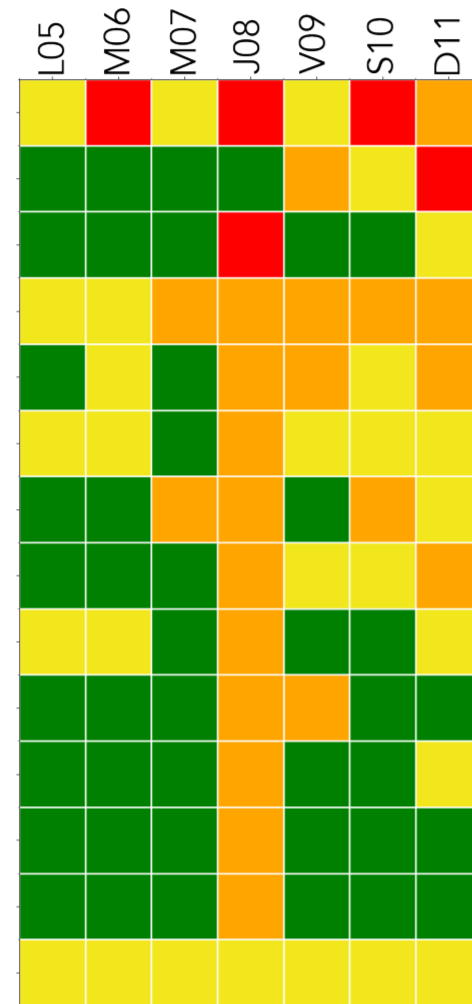
INFORME HIDROMETEOROLÓGICO SEMANAL

HIDROLOGÍA

Semana: 05 de junio hasta 11 de junio de 2023

RESUMEN SEMANAL

	L05	M06	M07	J08	V09	S10	D11
637 Q. La Toscana - Zenu	Yellow	Red	Yellow	Red	Yellow	Red	Yellow
108 Q. Dona Maria - Santa Rita	Green	Green	Green	Green	Green	Yellow	Red
614 Q. La Cantera - Metro Caribe	Green	Green	Green	Green	Green	Green	Yellow
236 Q. Dona Maria - Santa Maria 2	Yellow	Yellow	Yellow	Yellow	Yellow	Yellow	Yellow
93 R. Medellin - Puente 33	Green	Green	Green	Green	Green	Green	Green
634 Q. Malpaso - El Paraiso 1	Yellow	Yellow	Yellow	Yellow	Yellow	Yellow	Yellow
572 Q. La Munoz - Ditaires	Green	Green	Green	Green	Green	Green	Green
342 R. Medellin - Santa Marta	Green	Green	Green	Green	Green	Green	Green
606 Q. La Presidenta - Exito Poblado Lidar	Yellow	Yellow	Yellow	Yellow	Yellow	Yellow	Yellow
92 Q. Altavista - Corregimiento Altavista	Green	Green	Green	Green	Green	Green	Green
238 Q. La Iguaña - El Pesebre	Green	Green	Green	Green	Green	Green	Green
150 Q. Canada Negra - Santa Rita	Green	Green	Green	Green	Green	Green	Green
158 Q. La Rosa - Moscu No. 1	Green	Green	Green	Green	Green	Green	Green
247 Q. El Tablazo - El Progreso	Yellow	Yellow	Yellow	Yellow	Yellow	Yellow	Yellow



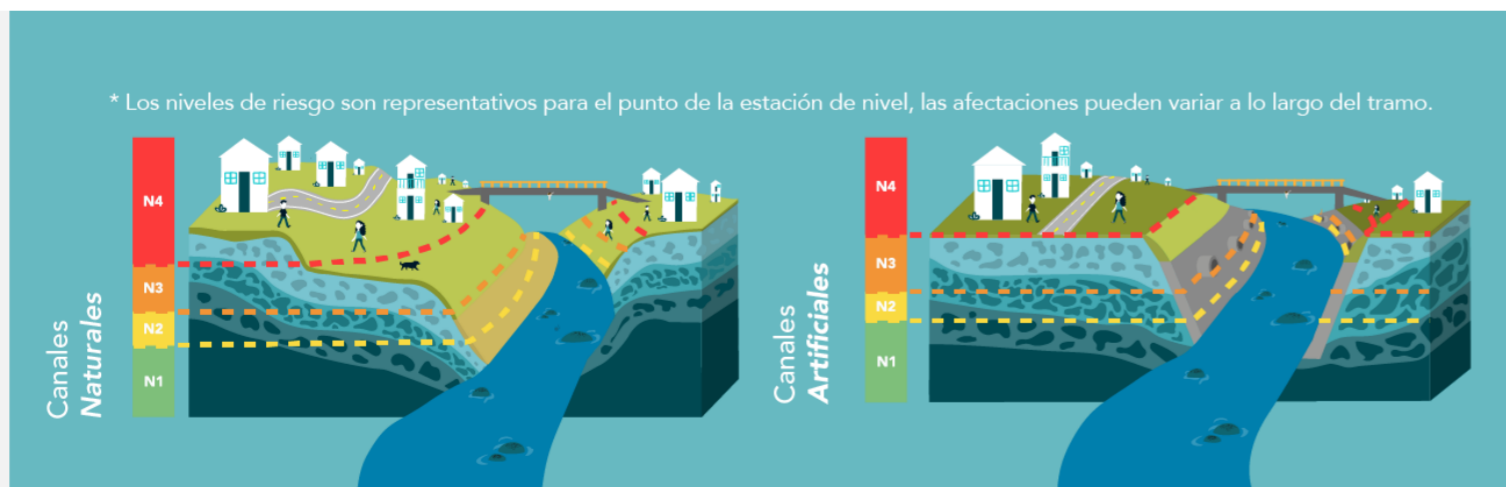
En la matriz ubicada a la izquierda, se presenta el nivel de riesgo máximo que se registró cada día de la semana en algunos cauces del Valle de Aburrá. En la matriz a la derecha, se observa el percentil superado por el acumulado diario de la precipitación promedio de radar en las subcuencas de los cauces en mención. Durante esta semana disminuyó ligeramente la frecuencia y magnitud de los eventos de precipitación. Ninguna subcuenca superó el percentil 95 de precipitación diaria (p90), sólo una superó el p90. En total, 3 estaciones de nivel registraron el nivel de riesgo rojo (inundación mayor -N4-) 10 registraron el naranja (inundación menor -N3-) y 27 el amarillo (de precaución -N2-). Crecientes de riesgo relevante ocurrieron todos los días de la semana. Respecto a la semana anterior, se mantuvo la frecuencia y la magnitud de las crecientes, así como la cantidad de estaciones donde estas ocurrieron. Se considera que el riesgo por inundación fue similar al de la semana anterior.

N1
Nivel de agua seguro
No se registran cambios asociados a crecientes.

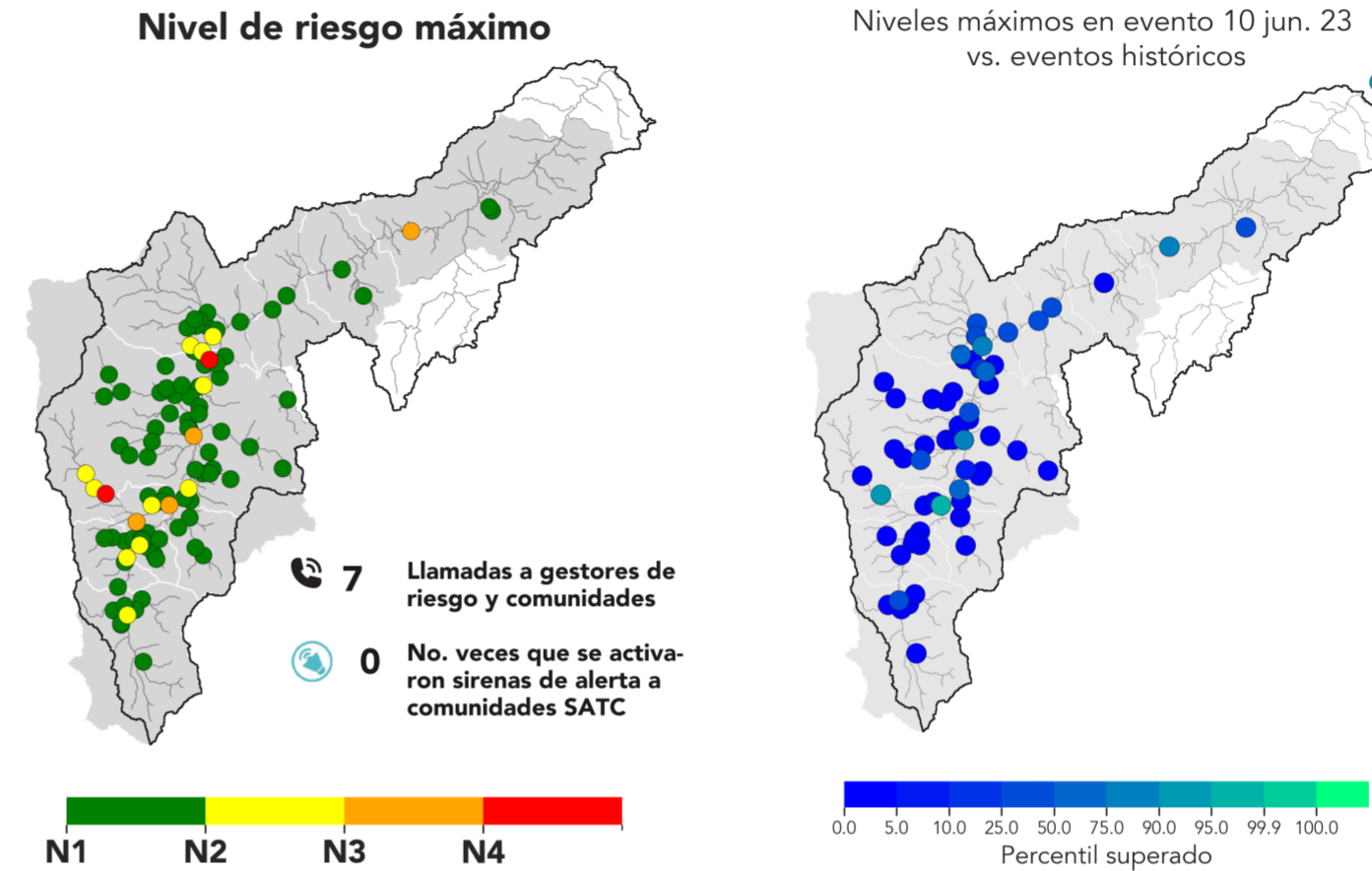
N2
Nivel de precaución
Se presenta un aumento en el nivel, es el primer estado de alerta ante posibles crecientes.

N3
Nivel de riesgo moderado
Posibles afectaciones menores a banquetas del cauce y estructuras hidráulicas cercanas al tramo.

N4
Nivel de riesgo alto
Alta probabilidad de afectaciones mayores, es necesaria la activación de planes de emergencia y evaluar la evacuación de la población.



NIVELES EN LOS CAUCES - Evento: 10 de jun.



Animación de niveles de riesgo durante el evento.

Dando click a la animación se puede observar la evolución de la precipitación que detonó el evento, los niveles de riesgo en las estaciones de nivel, y las llamadas y activaciones de sirenas que tuvieron lugar a causa del evento.

Durante el evento, 2 estaciones de nivel registraron el N4, 4 registraron el N3 y 11 el N2 (mapa a la izquierda). Las crecientes de mayor riesgo se concentraron en Itagüí, Medellín y Barbosa. Entre las estaciones con crecientes, 1 superó el p95, es decir, el 95% de los eventos registrados hasta la fecha (ver mapa a la derecha). Las estaciones con mayor riesgo por inundación fueron la Q. La Toscana y Q. Doña María. Gracias a la información meteorológica y el seguimiento en tiempo real del evento se generaron 7 llamadas/interacciones de alerta con los gestores de riesgo y/o las comunidades, sin embargo, no fue necesario activar sirenas de alerta por inundación en las comunidades SATC.

