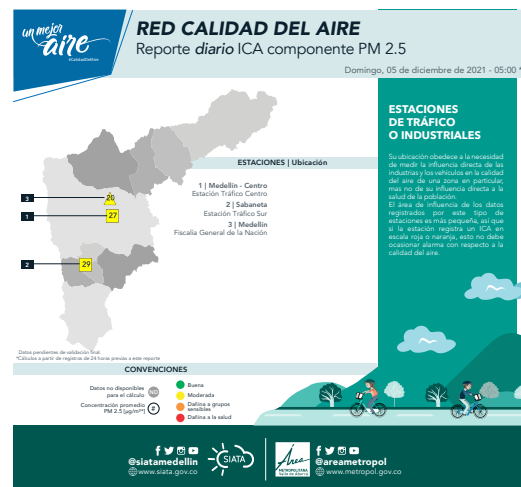
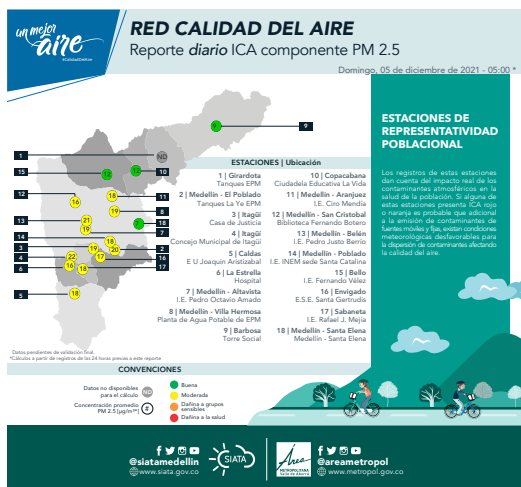


# CALIDAD ACTUAL DEL AIRE EN EL VALLE DE ABURRÁ

El estado de la calidad del aire en el Valle de Aburrá se define con base en el material particulado menor a 2.5 micrómetros, contaminante crítico para la región. El comportamiento del PM2.5 en las últimas 24 horas, con corte a las 5 de la mañana del día de hoy 5 de diciembre de 2021, es el siguiente: cuatro de las estaciones poblacionales presentan ICA verde con concentraciones promedio entre 7.0 y 12.0 ug/m<sup>3</sup>; trece estaciones poblacionales presentan ICA amarillo, con concentraciones promedio de PM2.5 entre 16.0 y 22.0 ug/m<sup>3</sup>. Las estaciones Tráfico Centro, Tráfico Sur y Fiscalía General de la Nación presentan ICA amarillo con concentraciones promedio de 27.0, 29.0 y 20.0 ug/m<sup>3</sup> respectivamente. Ninguna de las estaciones de monitoreo de PM2.5 ha superado la norma diaria nacional de calidad del aire (37 ug/m<sup>3</sup>).



El ICA usado en el Valle de Aburrá fue definido en el Acuerdo Metropolitano 04 de 2018 de acuerdo con la Resolución 2254 de 2017 del Ministerio de Ambiente y Desarrollo Sostenible. Este acuerdo adopta el Plan Operacional para enfrentar Episodios de Contaminación Atmosférica -POECA, que se pueden presentar durante el año, especialmente en los meses de febrero-abril y octubre-noviembre.

Las estaciones poblacionales (estaciones POECA) son aquellas con las cuales se toman decisiones en periodos críticos de calidad del aire, en los cuales es necesario implementar acciones de choque para disminuir las emisiones contaminantes que se generan al interior del Valle de Aburrá con el objetivo de proteger la salud de la población.

Niveles de prevención, alerta y emergencia para el Valle de Aburrá, adaptados de la Resolución 2254 de 2017 del MADS.

Contaminante*	Tiempo de Exposición	Concentraciones (ug/m <sup>3</sup> ) para los niveles Normal, Prevención, Alerta y Emergencia				
		Nivel I				
		Buena	Aceptable	Prevención	Alerta	Emergencia
PM <sub>10</sub>	24 horas	0 - 54	55 - 154	155 - 254	255 - 354	≥ 355
PM <sub>2.5</sub>	24 horas	0 - 12	13 - 37	38 - 55	56 - 150	≥ 151
O <sub>3</sub>	8 horas	0 - 106	107 - 138	139 - 167	168 - 207	≥ 208
SO <sub>2</sub>	1 hora	0 - 93	94 - 197	198 - 486	487 - 797	≥ 798
NO <sub>2</sub>	1 hora	0 - 100	101 - 189	190 - 677	678 - 1221	≥ 1222
CO	8 horas	0 - 5094	5095 - 10819	10820 - 14254	14255 - 17688	≥ 17689



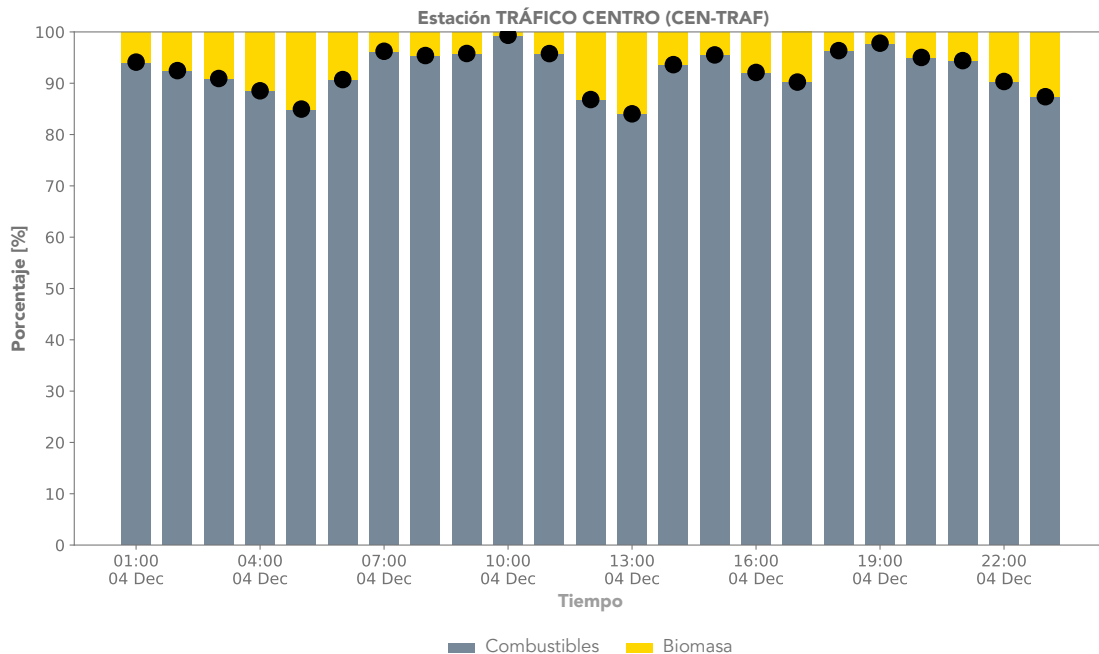
La red de monitoreo de calidad del aire está acreditada por el IDEAM (Resolución 159 de 2019). Esta red es operada desde el proyecto SIATA, estrategia para la gestión del riesgo, del Área Metropolitana del Valle de Aburrá y la Alcaldía de Medellín. El proyecto lo ejecuta la universidad EAFIT mediante contrato con el Área Metropolitana del Valle de Aburrá. Además de la red de calidad del aire, el proyecto SIATA cuenta con la red de Ciudadanos Científicos, un programa que ha permitido que 300 ciudadanos tengan sensores de bajo costo en sus casas, escuelas y/o empresas para medir la calidad del aire, y que además, otros 100 ciudadanos puedan hacer el monitoreo mientras se transportan en sus bicicletas. Los sensores utilizados en este programa son calibrados a partir de los equipos acreditados.

La evaluación de la calidad del aire se hace integrando los reportes de los equipos de monitoreo de contaminantes con otras variables atmosféricas monitoreadas a partir de las diferentes redes del proyecto SIATA. Entre estas variables se consideran la capa límite atmosférica, el perfil de vientos, la radiación solar, la humedad, la temperatura, la pluviosidad, etc. El ingreso de contaminantes desde regiones externas al valle, se monitorea a partir de imágenes satelitales.

Para hacer seguimiento a la calidad del aire de las últimas 24 horas, los invitamos a descargar en su celular smartphone la aplicación SiataApp, seguirnos en las redes sociales @siatamedellin, o visitar la página [https://siata.gov.co/siata\\_nuevo/](https://siata.gov.co/siata_nuevo/).

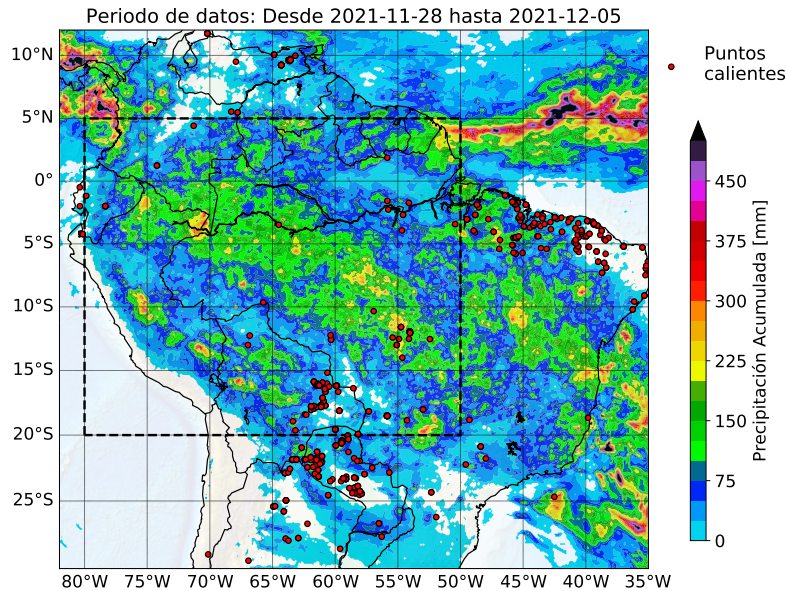
## CONCENTRACIONES PROMEDIO DE BLACK CARBON

El porcentaje promedio de black carbon asociado a la quema de biomasa para las últimas 24 horas es igual a 7.482 %. De acuerdo a esto, actualmente no hay afectaciones significativas en la calidad del aire del Valle de Aburrá resultado de incendios.

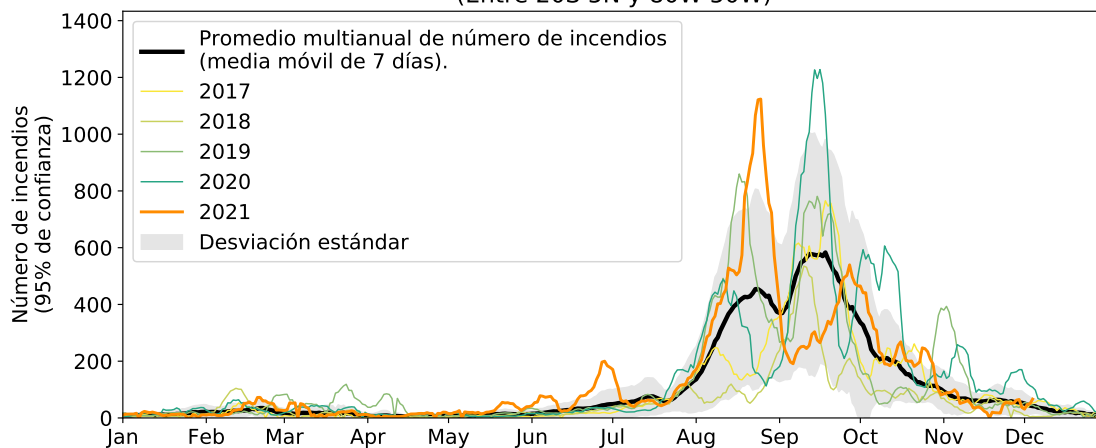


## REPORTE DE INCENDIOS

En esta sección se presentan los resultados de la precipitación acumulada de los últimos 7 días (desde 2021-11-28 hasta 2021-12-05) a partir de datos satelitales (GPM/IMERG L3 V06), y de los puntos calientes detectados, con un 95% de confianza, para las mismas fechas a partir del satélite MODIS (Collection 6).



PPPPP Datos de Incendios/Hotspots MODIS (Collection 6) 2001 - 2021  
Cuenca Amazónica  
(Entre 20S 5N y 80W 50W)

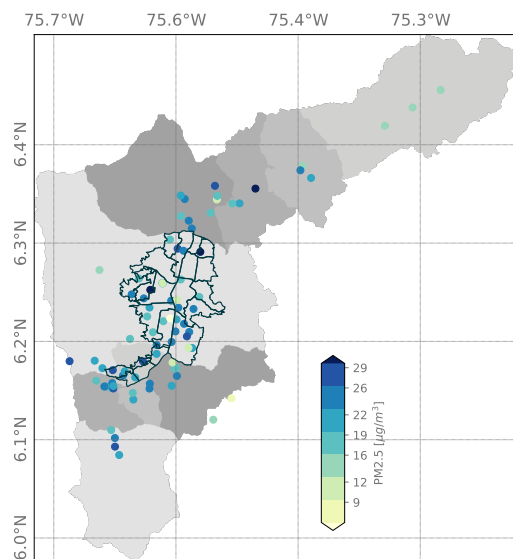


La gráfica muestra que durante los últimos 7 días (desde 2021-11-28 hasta 2021-12-05) se han detectado 66 incendios en promedio diario en la zona. Lo anterior corresponde a un 160.98% del promedio histórico para estas fechas. Sin embargo, el número de incendios activos no representa una amenaza para la calidad del aire en la región.

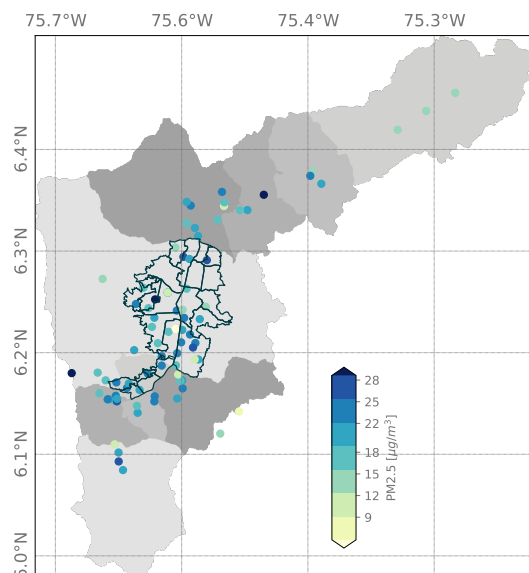
## REPORTE CIUDADANOS CIENTÍFICOS

Ciudadanos Científicos es una iniciativa que busca despertar la conciencia de las comunidades en su papel y responsabilidad para contribuir al cuidado y mejoramiento de la calidad del aire en la región; además de enriquecer investigaciones con los datos obtenidos, como aporte a la construcción de políticas para cuidar la salud de la población y el territorio. Los sensores de bajo costo de Ciudadanos Científicos monitorean en tiempo real Temperatura, Humedad Relativa, PM10, PM2.5 y ruido ambiental. Esta información complementa los datos de la red oficial de monitoreo de calidad del aire. En esta sección se presentan los resultados de la concentración promedio de PM2.5 para cada nube en las últimas 24 horas y la concentración promedio del día de ayer.

Promedio de las últimas 24 horas  
(2021/12/04 05:00:00 - 2021/12/05 05:00:00)



Promedio del día 2021/12/04



# CALIDAD DEL AIRE EN EL DÍA DE AYER

La concentración promedio de PM2.5, en el día de ayer, 4 de diciembre de 2021 estuvo entre 6.0 y 12.0 ug/m<sup>3</sup>, en cuatro estaciones poblacionales, lo que las categoriza con un índice de calidad del aire-ICA, verde (calidad del aire buena); trece estaciones poblacionales presentaron ICA amarillo (calidad del aire moderada), con concentraciones promedio de PM2.5 entre 14.0 y 20.0 ug/m<sup>3</sup>. Las estaciones Tráfico Centro, Tráfico Sur y Fiscalía General de la Nación presentan ICA amarillo con concentraciones promedio de 26.0, 28.0 y 21.0 ug/m<sup>3</sup> respectivamente. Ninguna de las estaciones de monitoreo de PM2.5 superó la norma diaria nacional de calidad del aire (37 ug/m<sup>3</sup>).

