



Detección puntos calientes/hotspots

últimos 7 días

La gráfica de abajo presenta la precipitación acumulada de los últimos 7 días (desde 2024-11-16 hasta 2024-11-23) a partir de datos satelitales (GPM/IMERG L3 V06), y también la localización de puntos calientes asociados a incendios (con un 95% de confianza del satélite MODIS Collection 6) durante las mismas fechas.

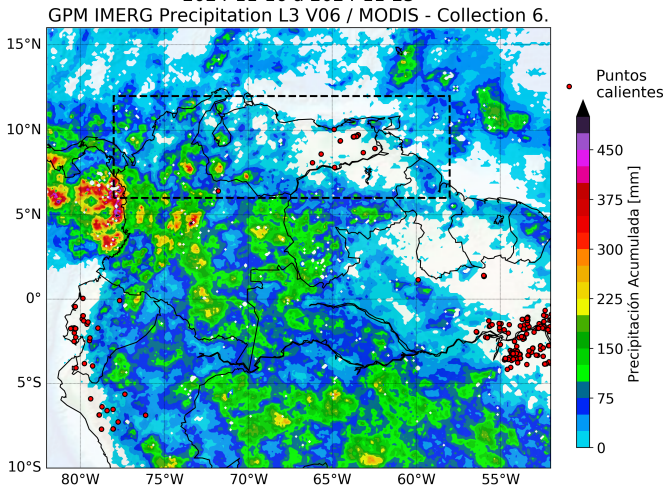
Serie de tiempo histórica

Puntos calientes/hotspots

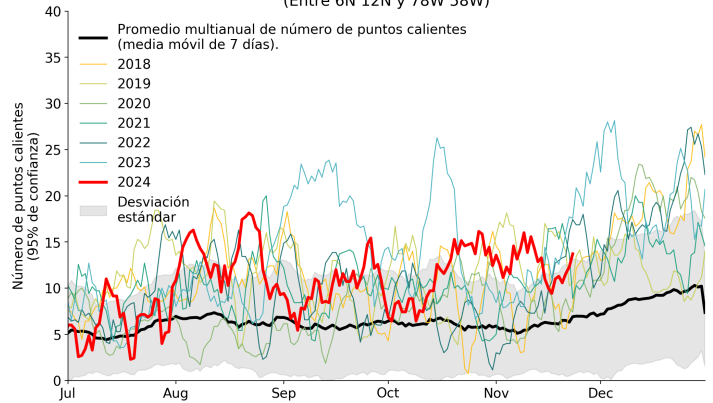
La gráfica de abajo muestra que durante los últimos 7 días (desde 2024-11-16 hasta 2024-11-23) se han detectado 13 puntos calientes en promedio diario en la zona indicada por el recuadro punteado de la figura de la izquierda.

Lo anterior corresponde a un incremento por encima del promedio histórico para estas fechas.

Precipitación Acumulada y puntos calientes detectados por MODIS
2024-11-16 a 2024-11-23

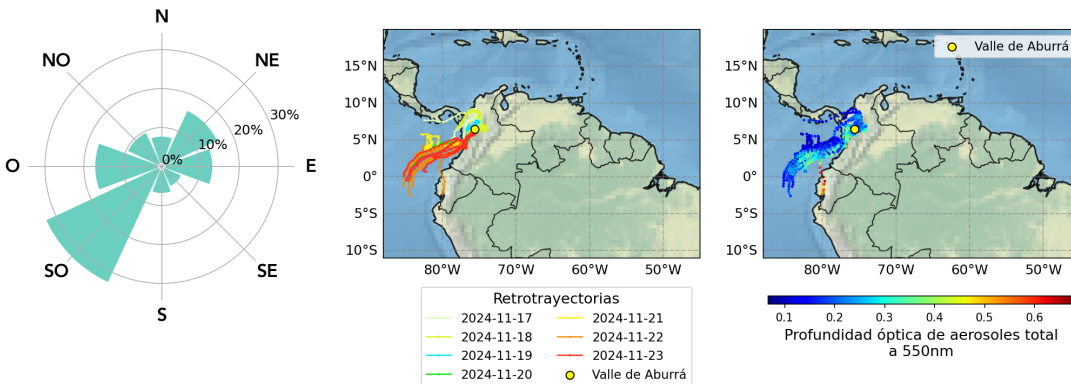


Datos de Puntos Calientes/Hotspots MODIS (Collection 6) 2001 - 2024
Noreste de Colombia y Venezuela
(Entre 6N 12N y 78W 58W)



Retrotrayectorias para los últimos 7 días

Ingreso de retrotrayectorias durante los últimos 7 días al Valle de Aburrá
Fecha de generación: 2024-11-23



La grafica de la izquierda indica las direcciones predominantes de las masas de aire que han ingresado al Valle de Aburrá. Según la gráfica para los últimos siete días estas masas han provenido principalmente desde el Suroccidente.

